

川渝助残·与法同行

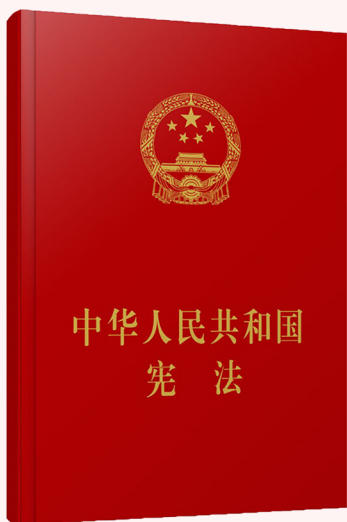
2025年川渝残疾人权益保障法律知识竞赛

法律知识参考



“川渝助残·与法同行”普法宣传①

《中华人民共和国宪法》



《中华人民共和国宪法》是我国的根本大法，是治国安邦的总章程，它规定了国家的根本制度和根本任务，是人们行为的基本法律准则，是保持国家统一、民族团结、经济发展、社会进步和长治久安的法律基础，是中国共产党执政兴国、团结全国各族人民建设中国特色社会主义的法制保证。宪法作为根本法，它是其他法律、法规赖以产生、存在、发展和变更的基础和前提条件，它处于一个国家独立、完整和系统的法律体系的核心，是一个国家法律制度的基石。2014年11月1日，十二届全国人大常委会第十一次会议表决通过决定，将每年的12月4日设立为“国家宪法日”。

一、法条节选

第三十三条

凡具有中华人民共和国国籍的人都是中华人民共和国公民。

中华人民共和国公民在法律面前一律平等。

国家尊重和保障人权。

任何公民享有宪法和法律规定的权利，同时必须履行宪法和法律规定的义务。

第四十五条

中华人民共和国公民在年老、疾病或者丧失劳动能力的情况下，有从国家和社会获得物质帮助的权利。

国家发展为公民享受这些权利所需要的社会保险、社会救济和医疗卫生事业。

国家和社会保障残废军人的生活，抚恤烈士家属，优待军人家属。

国家和社会帮助安排盲、聋、哑和其他有残疾的公民的劳动、生活和教育。

二、案例分享

基本案情

张某是一名肢体四级残疾人，自2016年3月至2017年7月一直在某工业园区从事安保工作。2017年8月起，园区以张某是残疾人，工作能力弱为由降低了他的工资，仅按照当地的最低工资标准发放工资待遇。张某认为园区对其降薪没有法定理由，以残疾为由降薪属于歧视，因此张某申请了劳动仲裁要求补足工资差额。仲裁委经审理认为，张某在被降薪前一直在现岗位工作，说明其具备相应的劳动能力。仲裁委认为园区以张某残疾为由降低张某工资的做法违反了法律规定，从而支持了张某的诉求。

典型意义 宪法保障残疾人平等劳动权利

《中华人民共和国宪法》第四十五条规定：“国家和社会帮助安排盲、聋、哑和其他有残疾的公民的劳动、生活和教育。”该条款确立了国家保障残疾人平等参与社会劳动、禁止歧视的宪法原则。本案表明，宪法作为根本法，为残疾人权益保障提供了最高位阶的法律支撑，司法及仲裁实践须严格贯彻宪法精神，切实维护残疾人通过劳动实现自身价值和社会尊严的合法权益。



三、答题练习

单选题：

1.根据《中华人民共和国宪法》，下列哪项是国家和社会对残疾人的保障措施？（ ）

- A. 国家和社会帮助安排盲、聋、哑和其他有残疾的公民的生活、教育和就业
- B. 国家为残疾人提供免费医疗服务和终身生活补贴
- C. 残疾人可优先获得政府公共职务的录用资格
- D. 残疾人家庭享受税收全额减免政策

答案：A

2.宪法中关于残疾人权益的规定，为以下哪部法律提供了立法依据？（ ）

- A. 《中华人民共和国残疾人保障法》
- B. 《中华人民共和国劳动法》
- C. 《中华人民共和国社会保险法》
- D. 以上全部

答案：D

3.我国宪法规定，国家尊重和保障（ ）。

- A.人权
- B.公民权利
- C.人民权利
- D.基本人权

答案:A

4.《中华人民共和国宪法》中关于残疾人的规定，主要体现了哪种原则？（ ）

- A. 平等原则
- B. 优先原则
- C. 特殊照顾原则
- D. 歧视原则

答案：A

5.根据《宪法》规定，关于公民权利和自由，下列哪一选项是正确的？（ ）

- A. 劳动、受教育和依法服兵役既是公民的基本权利又是公民的基本义务
- B. 休息权的主体是全体公民

C.公民在年老、疾病或遭受不法侵害的情况下，有从国家和社会获得物质帮助的权利

D.国家尊重和保障人权

答案：D

多选题

1.《中华人民共和国宪法》规定残疾人享有的政治权利包括哪些？（ ）

A.选举权与被选举权

B.担任公务员资格

C.参与公共事务决策

D.优先获得社会救助

答案：ABC

2.《中华人民共和国宪法》明确规定国家和社会有责任安排我国有残疾公民的（ ）、（ ）和（ ）。

A.劳动

B.教育

C.康复

D.生活

答案：ABD

3.《中华人民共和国宪法》要求国家和社会在残疾人权益保障中承担哪些责任？（ ）

A.纳入国民经济和社会发展规划

B.建立稳定的经费保障机制

C.帮助安排劳动、生活和教育

D.提供全额免费医疗

答案：ABC

4.《宪法》明确规定，国家通过各种途径，（ ），并在发展生产的基础上，提高劳动报酬和福利待遇。

A.创造劳动就业条件

B.提高劳动强度

C.加强劳动保护

D.改善劳动条件

答案：ACD

5.公民的政治自由指的是中华人民共和国公民有（ ）的自由。

A.言论

B.出版

C.集会

D.游行

答案：ABCD

判断题

1.根据宪法，残疾人享有与其他公民平等的选举权和被选举权。（ ）

答案：√

2.宪法规定，残疾人的子女在入学时可享受优先录取政策。（ ）

答案：×

3.宪法规定，残疾人的婚姻和家庭权益受国家保护。（ ）

答案：√

4.宪法规定，残疾人有权利参与国家和社会事务的管理。（ ）

答案：√

5.宪法明确要求，国家必须为残疾人提供免费的康复服务。（ ）

答案：×

“川渝助残·与法同行”普法宣传②

《中华人民共和国民法典》



《中华人民共和国民法典》被称为“社会生活的百科全书”，是新中国第一部以法典命名的法律，在法律体系中居于基础性地位，也是市场经济的基本法。与此同时，它也是民事权利的宣言书和保障书，如果说宪法重在限制公权力，那么民法典就重在保护私权利，几乎所有的民事活动大到合同签订、公司设立，小到缴纳物业费、离婚，都能在民法典中找到依据。

民法典的颁布，对于完善中国特色社会主义法治体系、推进国家治理体系和治理能力现代化、推进全面依法治国、维护好最广大人民的根本利益、促进社会公平正义具有重要意义。民法典在编纂过程中特别关注了残疾人权益保护，将平等、尊重和保障残疾人权利的理念融入民事法律关系的各个环节。

一、法条节选

第二十一条

不能辨认自己行为的成年人为无民事行为能力人，由其法定代理人代理实施民事法律行为。

第二十二条

不能完全辨认自己行为的成年人为限制民事行为能力人，实施民事法律行为由其法定代理人代理或者经其法定代理人同意、追认；但是，可以独立实施纯获利益的民事法律行为或者与其智力、精神健康状况相适应的民事法律行为。

第一千零四十一条

婚姻家庭受国家保护。

实行婚姻自由、一夫一妻、男女平等的婚姻制度。

保护妇女、未成年人、老年人、残疾人的合法权益。

第一千一百三十条

同一顺序继承人继承遗产的份额，一般应当均等。

对生活有特殊困难又缺乏劳动能力的继承人，分配遗产时，应当予以照顾。

第一千二百五十四条

禁止从建筑物中抛掷物品。从建筑物中抛掷物品或者从建筑物上坠落的物品造成他人损害的，由侵权人依法承担侵权责任；经调查难以确定具体侵权人的，除能够证明自己不是侵权人的外，由可能加害的建筑物使用人给予补偿。可能加害的建筑物使用人补偿后，有权向侵权人追偿。

物业服务企业等建筑物管理人应当采取必要的安全保障措施防止前款规定情形的发生；未采取必要的安全保障措施的，应当依法承担未履行安全保障义务的侵权责任。

发生本条第一款规定的情形的，公安等机关应当依法及时调查，查清责任人。

二、案例分享

基本案情

宋某某为二级残疾人，口齿不清、身体协调性差。某日，宋某某在银行领取粮食补贴款并给其父亲缴纳养老保险金时，因交流不畅与银行职员发生口角。该银行职员见宋某某行为异常，遂启动银行报警系统。宋某某听到警铃声后，受到惊吓，跑出银行。之后，宋某某以银行侵害其人格权为由起诉。最后，法院判决：银行赔偿宋某某精神损害抚慰金5000元，并就使用警铃不当行为作出书面赔礼道歉。法院认为，宋某某没有抢劫企图，也没有危及银行职员安全的危险，银行仅仅因为发生争执，就按响警铃，侵犯了该残疾人的人格尊严，给社会适应能力差的残疾人造成了严重精神损害。



典型意义 依法保护残疾人人格尊严

《中华人民共和国民法典》第九百九十条明确规定，自然人享有基于人身自由、人格尊严产生的姓名权、肖像权、名誉权、隐私权等人格权益；第九百九十五条强调，人格权受侵害的，受害人有权依法请求行为人承担民事责任。法院判决银行赔偿精神损害抚慰金并书面道歉，充分体现了《民法典》对残疾人人格尊严的特殊保护，特别是对残疾人社会适应力、心理承受力较弱特点的考量。

三、答题练习

单选题

1.根据《民法典》，关于残疾人监护的规定，以下哪项正确？（ ）

- A. 残疾人必须由其父母担任监护人
- B. 残疾人可以自行选择监护人
- C. 残疾人监护人的确定需尊重其意愿
- D. 残疾人监护人的职责仅限于财产管理

答案：C

2.宋女士因车祸导致八级伤残，获赔20余万元残疾赔偿金。在与丈夫贺某的离婚诉讼中，贺某主张该赔偿金应作为夫妻共同财产分割。根据《民法典》规定，法院驳回了贺某的请求，主要是因为（ ）。

- A. 残疾赔偿金属于夫妻共同财产
- B. 残疾赔偿金具有人身专属性，归伤残者个人所有
- C. 残疾赔偿金应按伤残等级比例分割
- D. 残疾赔偿金属于婚前财产

答案：B

3.在《民法典》中，残疾人作为民事主体享有的权利不包括以下哪一项？（ ）

- A. 平等参与民事活动
- B. 获得法定代理人协助
- C. 优先获得财产继承权
- D. 自主决定婚姻家庭事务

答案：C

4.小孙因患有癫痫和间歇性精神障碍，一次酒后，在朋友陈某的劝说下，签署了一份将名下房屋低价转让给陈某之女的协议书。后来，小孙的姐姐作为代理人向法院提起诉讼，请求确认该房屋转让协议无效。根据《民法典》，法院最终判决支持了原告的诉请。关于此案例，以下哪项说法是正确的？（ ）

- A. 成年人签署的协议均有效，不可撤销。
- B. 患有精神疾病的成年人无法独立实施任何民事法律行为。
- C. 限制民事行为能力人签署的与其精神健康状况不相适应的协议可被确认为无效。
- D. 无民事行为能力人和限制民事行为能力人的所有民事法律行为均需由法定代理人代理。

答案：C

5.残疾人因身体原因无法亲自实施民事法律行为时，可以如何行使权利？（ ）

- A. 由其近亲属代为行使
- B. 由其法定代理人代为行使
- C. 委托他人代为行使
- D. 无法行使任何权利

答案：B

多选题

1.《中华人民共和国民法典》中关于残疾人权益保障的原则包括哪些？（ ）

- A. 平等保护原则
- B. 特别扶助原则
- C. 社会共助原则
- D. 优先发展原则

答案：ABC

2.《中华人民共和国民法典》中哪些规定体现了对残疾人的特殊保护？（ ）

- A. 放宽收养残疾未成年人的条件限制
- B. 在分配遗产时对缺乏劳动能力者的照顾
- C. 细化无/限制民事行为能力人的责任划分
- D. 明确建筑物维修资金可用于无障碍设施改造

答案：ABCD

3.根据《中华人民共和国民法典》及相关法律规定，若侵害行为导致他人残疾，侵害人应当赔偿哪些费用？（ ）

- A. 医疗费、护理费、交通费

- B. 营养费、住院伙食补助费
- C. 辅助器具费、残疾赔偿金
- D. 误工减少的收入

答案：ABCD

4.根据《中华人民共和国民法典》，关于遗嘱继承，以下哪些残疾人必须保留必要遗产份额？（ ）

- A.缺乏劳动能力的残疾人
- B.有稳定收入的残疾人
- C.没有生活来源的残疾人
- D.已成年但无民事行为能力的残疾人

答案：ACD

5.根据《中华人民共和国民法典》，以下哪些助残赠与合同，赠与人必须交付财产？（ ）

- A.经过公证的赠与合同
- B.口头承诺的赠与合同
- C.依法不得撤销的助残赠与合同
- D.未明确助残用途的赠与合同

答案：AC

判断题

1.《民法典》明确禁止以残疾为由限制自然人参与民事活动。（ ）

答案：√

2.《民法典》规定，残疾人的监护人必须由其近亲属担任。（ ）

答案：×

3.《民法典》规定，自然人的民事权利能力一律平等。（ ）

参考答案：√

4.根据《民法典》，残疾人作为被监护人，其财产可由监护人任意处置。（ ）

答案：×

5.残疾人离婚时，若生活困难且对方有负担能力，可要求对方给予经济帮助。（ ）

答案：√

“川渝助残·与法同行”普法宣传③

《中华人民共和国残疾人保障法》



《中华人民共和国残疾人保障法》是为了维护残疾人的合法权益，发展残疾人事业，保障残疾人平等地充分参与社会生活，共享社会物质文化成果在宪法的基础上制定的。它是一部全面保护残疾人权益的重要法律，从康复、教育、劳动就业、文化生活、社会保障、无障碍环境等方面对维护残疾人的合法权益进行了法律规定。

它不仅明确了残疾人的权利，还规定了国家和社会应采取的各种支持和保障措施，旨在构建一个更加包容和无障碍的社会环境，让残疾人能够平等地参与社会生活，实现自我价值。

一、法条节选

第三条

残疾人在政治、经济、文化、社会和家庭生活等方面享有同其他公民平等的权利。残疾人的公民权利和人格尊严受法律保护。禁止基于残疾的歧视。禁止侮辱、侵害残疾人。禁止通过大众传播媒介或者其他方式贬低损害残疾人人格。

第十一条

国家有计划地开展残疾预防工作，加强对残疾预防工作的领导，宣传、普及母婴保健和预防残疾的知识，建立健全出生缺陷预防和早期发现、早期治疗机制，针对遗传、疾病、药物、事故、灾害、环境污染和其他致残因素，组织和动员社会力量，采取措施，预防残疾的发生，减轻残疾程度。

第三十三条

国家实行按比例安排残疾人就业制度。国家机关、社会团体、企业事业单位、民办非企业单位应当按照规定的比例安排残疾人就业，并为其选择适当的工种和岗位。

第四十六条

国家保障残疾人享有各项社会保障的权利。政府和社会采取措施，完善对残疾人的社会保障，保障和改善残疾人的生活。

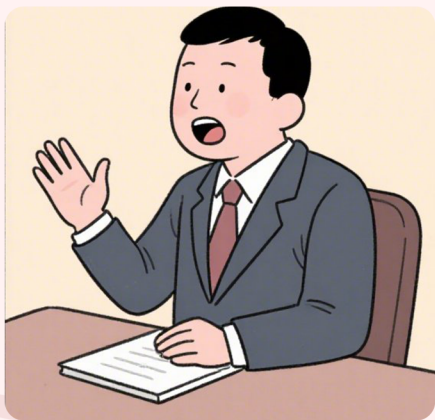
第五十三条

无障碍设施的建设和改造，应当符合残疾人的实际需要。新建、改建和扩建建筑物、道路、交通设施等，应当符合国家有关无障碍设施工程建设标准。各级人民政府和有关部门应当按照国家无障碍设施工程建设规定，逐步推进已建成设施的改造，优先推进与残疾人日常工作、生活密切相关的公共服务设施的改造。对无障碍设施应当及时维修和保护。

二、案例分享

基本案情

孔某系一级智力残疾人，2011年12月孔某与某物业管理公司签订劳动合同，合同期限为2年，至2013年11月30日终止。2013年7月，孔某个人在不理解签署的文件性质的情况下签署了离职申请。孔某起诉至人民法院要求某物业管理公司支付解除劳动合同经济补偿金。人民法院认为，因孔某不具备对签订劳动合同、签署离职申请等涉及个人重大利益的行为的判断能力和理解能力，且不能预见其行为后果，重大民事行为应由其法定代理人代理或者征得法定代理人的同意。孔某代理人对孔某签署离职申请的行为不予认可，孔某签署离职申请的行为应属无效，双方的劳动合同应继续履行至合同期限终止。某物业管理公司应当依照劳动合同法对孔某支付终止劳动合同经济补偿金。



典型意义 依法切实保障残疾人的劳动权利

《中华人民共和国残疾人保障法》第三十条规定，国家保障残疾人劳动的权利。第三十八条规定，在职工的招用、转正、晋级、职称评定、劳动报酬、生活福利、休息休假、社会保险等方面，不得歧视残疾人。残疾人群体自强不息、自尊自立，参加适合其自身能力的劳动，应当予以支持。本案判决表明，司法审判必须依法切实保障残疾人劳动的权利，让其能通过自身劳动创造幸福生活，切实维护残疾人合法权益。

三、答题练习

单选题

1.某市一名上肢残疾考生申请在考试中延长答题时间，根据《中华人民共和国残疾人保障法》，考试组织方应当优先采取以下哪项措施保障其权益？（ ）

- A. 直接给予总分额外加分
- B. 允许其携带智能义肢参加考试
- C. 提供电子试卷或延长考试时间
- D. 安排专人全程代笔书写答案

答案：C

2.地方各级人民政府对无劳动能力、无扶养人或者扶养人不具有扶养能力、无生活来源的残疾人，按照规定予以供养。国家鼓励和扶持社会力量举办残疾人（ ）机构。

- A. 帮扶、咨询
- B. 庇护
- C. 供养、托养
- D. 救济

答案：C

3.某企业因未履行《中华人民共和国残疾人保障法》中要求的法定义务被相关部门责令整改，以下哪项措施最符合法律对该企业的直接要求？（ ）

- A. 直接支付高额罚款以替代整改
- B. 降低招聘残疾员工的工资标准
- C. 按比例安排残疾人就业或缴纳残疾人就业保障金
- D. 免除企业税收以鼓励招聘残疾人

答案：C

4.某高级中学在当年的招生过程中，遇到了一位残疾考生小张。小张虽然身体有残疾，但是学习成绩优异，且各方面表现均符合国家规定的录取要求。然而，学校在招生时对小张是否应该被录取产生了疑虑。根据《中华人民共和国残疾人保障法》的规定，对于像小张这样符合国家规定的录取要求的残疾考生，该高级中学应该如何处理？（ ）

- A.必须招收
- B.视情况招收
- C.应当招收
- D.无理由招收

答案：A

5.有关教育机构拒不接收残疾学生入学，或者在国家规定的录取要求以外附加条件限制残疾学生就学的，依法对（ ）给予处分。

- A直接负责的主管领导和其他直接责任人员
- B直接负责的主要领导和直接负责人员
- C直接负责的主管人员和其他直接责任人员
- D.以上均是

答案：C

多选题

1.《中华人民共和国残疾人保障法》规定，残疾人享有以下哪些权利？（ ）

- A.康复权
- B.教育权
- C.劳动权
- D.文化生活权

答案：ABCD

2.根据《中华人民共和国残疾人保障法》规定，残疾人包括（ ）和其他残疾的人。

- A.视力残疾
- B.听力残疾
- C.肢体残疾
- D.言语残疾

答案：ABCD

3.《中华人民共和国残疾人保障法》规定，以下哪些措施是保障残疾人经济权利的？（ ）

- A. 人社局为盲人按摩师提供免费继续教育课程，提升专业技能
- B. 残联对残疾人开办网店实行三年内免收平台服务费政策
- C. 某企业以“安全保障”为由，拒绝聘用具备相应工作能力的残疾人
- D. 银行要求申请创业贷款的残疾人提供直系亲属担保书

答案：AB

4.某市为推动残疾人文化事业发展，计划采取一系列措施。根据《中华人民共和国残疾人保障法》，以下哪些措施是依法保障残疾人文化生活权利的？（ ）

- A. 在图书馆增设盲文阅读区和有声读物设备
- B. 定期举办残疾人书画展览和文艺汇演
- C. 为残疾人文化活动设置“安全评估”准入机制
- D. 设立残疾人艺术创作基金，鼓励创作优秀作品

答案：ABD

5.《中华人民共和国残疾人保障法》规定，以下哪些措施体现了对残疾人家庭生活权利的保障？（ ）

- A. 为残疾人家庭安装坡道、扶手等无障碍设施
- B. 派遣专业护理人员定期上门为重度残疾人提供居家照护服务
- C. 要求残疾人家庭必须参加社区组织的集体活动
- D. 根据家庭经济状况，为符合条件的残疾人家庭发放生活补贴

答案：ABD

判断题

1.残疾人保障法规定，残疾人子女在入学时可享受优先录取政策。（ ）

答案：×

2.残疾人保障法明确要求，新建、改建和扩建的公共设施必须符合无障碍设施标准。（ ）

答案：√

3.残疾人保障法规定，残疾人因身体障碍无法行使选举权时，可委托他人代为投票。（ ）

答案：√

4.残疾人因生活困难申请法律援助时，法律援助机构可以酌情收取费用。（ ）

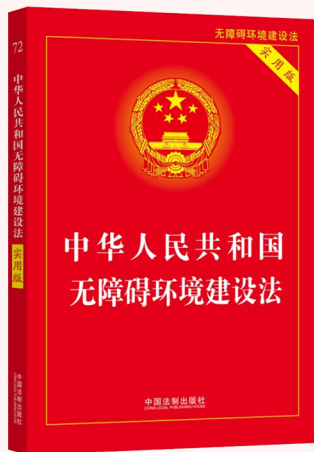
答案：×

5.残疾人保障法禁止任何组织或个人通过大众传播媒介损害残疾人的形象。（ ）

答案：√

“川渝助残·与法同行”普法宣传④

《中华人民共和国无障碍环境建设法》



《中华人民共和国无障碍环境建设法》的颁布对于加强无障碍环境建设，保障残疾人、老年人等群体平等、充分、便捷地参与和融入社会生活，促进社会全体人员共享经济社会发展成果，促进社会融合和人的全面发展具有重要意义。无障碍环境建设是坚持以人为本、尊重和保障人权的重要体现，是实施积极应对人口老龄化国家战略的必然要求，是切实提高无障碍环境建设质量的有力保障。这部法律同时也明确了残联组织参与无障碍环境建设的法律地位，为推动残疾人事业高质量发展提供了更加有力的法治保障。

一、法条节选

第一条

为了加强无障碍环境建设，保障残疾人、老年人平等、充分、便捷地参与和融入社会生活，促进社会全体人员共享经济社会发展成果，弘扬社会主义核心价值观，根据宪法和有关法律，制定本法。

第十七条

国家鼓励工程建设单位在新建、改建、扩建建设项目的规划、设计和竣工验收等环节，邀请残疾人、老年人代表以及残疾人联合会、老龄协会等组织，参加意见征询和体验试用等活动。

第二十六条

障碍设施所有权人或者管理人应当对无障碍设施履行以下维护和管理责任，保障无障碍设施功能正常和使用安全：

- (一) 对损坏的无障碍设施和标识进行维修或者替换；
- (二) 对需改造的无障碍设施进行改造；
- (三) 纠正占用无障碍设施的行为；
- (四) 进行其他必要的维护和保养。

第四十二条

交通运输设施和公共交通运输工具的运营单位应当根据各类运输方式的服务特点，结合设施设备条件和所提供的服务内容，为残疾人、老年人设置无障碍服务窗口、专用等候区域、绿色通道和优先坐席，提供辅助器具、咨询引导、字幕报站、语音提示、预约定制等无障碍服务。

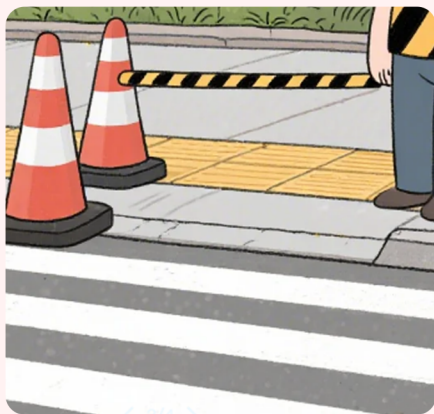
第六十八条

负有公共服务职责的部门和单位未依法提供无障碍社会服务的，由本级人民政府或者上级主管部门责令限期改正；逾期未改正的，对直接负责的主管人员和其他直接责任人员依法给予处分。

二、案例分享

基本案情

2024年9月，徐汇区凌云路街道综合行政执法队队员在日常巡查时发现，在梅陇路一门前道路上有人用木板作成围挡，堆放施工材料，占用了无障碍设施（盲道）。经丈量，围挡占用盲道长4米、宽0.3米，面积为1.2平方米。围挡长4米、宽2米，面积为8平方米。经了解，占用该盲道的当事人是承接了该处店面装修业务的个人。现场检查时，未能出示管理部门的许可材料，未发现有无障碍设施（盲道）损坏的情况。队员遂进行教育，并开具《责令改正通知书》责令其限期改正违法行为。队员根据《责令改正通知书》的要求对该处擅自非法占用无障碍设施的行为进行复查，当事人未将设置的围挡拆除，不符合整改要求。执法队根据《中华人民共和国无障碍环境建设法》的规定，作出了罚款500元的行政处罚。



典型意义 依法严格维护无障碍设施管理秩序

《中华人民共和国无障碍环境建设法》第二十八条规定，任何单位和个人不得擅自改变无障碍设施的用途或者非法占用、损坏无障碍设施。第六十五条规定，违反本法规定，有下列情形之一的，由住房和城乡建设、民政、交通运输等相关主管部门责令限期改正；逾期未改正的，对单位处一万元以上三万元以下罚款，对个人处一百元以上五百元以下罚款：（一）无障碍设施责任人不履行维护和管理职责，无法保障无障碍设施功能正常和使用安全；（二）设置临时无障碍设施不符合相关规定；（三）擅自改变无障碍设施的用途或者非法占用、损坏无障碍设施。本案查处表明，行政执法部门必须从严落实无障碍设施管理规范，通过强化监管执法确保设施功能正常、使用安全，切实保障残疾人等群体通行权益和社会公共利益。

三、答题练习

单选题

1.某社区一栋老旧居民楼因建筑结构限制无法加装电梯，作为物业公司应采取什么方式解决行动不便居民的出行问题？（ ）

- A. 直接放弃改造
- B. 增设楼梯升降椅或临时坡道
- C. 向政府申请改造补贴
- D. 向住建部门汇报情况

答案：B

2.根据《中华人民共和国无障碍环境建设法》规定，对符合条件的残疾人、老年人家庭无障碍设施改造，政府应如何支持？（ ）

- A. 强制要求社区出资
- B. 提供适当补贴
- C. 仅提供技术指导
- D. 不承担任何费用

答案：B

3.某地一家盲人按摩院在扩建店面时，需优先确保下列哪项措施？（ ）

- A. 自愿安装部分无障碍设施
- B. 按规范安装盲道、语音提示等设施

C. 提供盲人技师工作机会

D. 不强制要求特殊设施

答案：B

4.根据《中华人民共和国无障碍环境建设法》规定，对既有的不符合无障碍设施工程建设标准的建筑和设施，（ ）应当制定并组织实施改造计划？

A.建设单位

B.县级以上人民政府

C.残疾人联合会

D.所有权人

答案：B

5.某装修工人因图省事将建筑垃圾堆放在人行道无障碍设施上，经责令限期改正后逾期未清理。根据《中华人民共和国无障碍环境建设法》，相关部门应如何处理？（ ）

A. 直接对个人处1000元罚款

B. 对个人处100元以上500元以下罚款

C. 仅要求再次口头警告整改

D. 对单位处5000元以下罚款

答案：B

多选题

1.《中华人民共和国无障碍环境建设法》规定，无障碍设施所有权人或管理人需履行下列哪些责任？（ ）

A. 对商场内损坏的盲道进行及时修复

B. 将老旧小区楼道扶手改造为符合人体工程学标准

C. 清理地铁站无障碍电梯前堆放的快递包裹

D. 每三年更换一次公共场所的轮椅坡道

答案：ABC

2.根据《中华人民共和国无障碍环境建设法》规定，哪些组织应当支持并配合家庭无障碍设施改造？（ ）

A.居民委员会

B.村民委员会

C.居住区管理服务单位

D.业主委员会

答案：ABCD

3.根据《中华人民共和国无障碍环境建设法》规定，必须配套无障碍设施的建设活动包括？（ ）

- A.新建公共建筑
- B.扩建居住区公共服务设施
- C.农村道路维修
- D.改建交通运输设施

答案：AB

4.《中华人民共和国无障碍环境建设法》规定，无障碍环境建设的保障对象包括哪些群体？（ ）

- A.使用电动轮椅的脊髓损伤患者
- B.推婴儿车出行的全职妈妈
- C.在景区崴脚需借助拐杖的游客
- D.使用助行器的空巢老人

答案：ABCD

5.根据《中华人民共和国无障碍环境建设法》，国家鼓励和支持无障碍环境建设的方式包括？（ ）

- A.社会力量通过捐赠、志愿服务参与
- B.开展国际交流与合作
- C.优先采购无障碍设施相关产品
- D.强制企业参与无障碍设施建设

答案：AB

判断题

1.无障碍环境建设法要求所有公共交通工具必须配备无障碍设施。（ ）

答案：×

2.无障碍环境建设法规定，新建、改建、扩建的公共建筑必须设置无障碍设施，否则不得通过验收。（ ）

答案：√

3.电信业务经营者不依法提供无障碍信息服务，逾期未改正的，最高处以十万元罚款。（ ）

答案：√

4.无障碍环境建设法规定，城市主要道路的人行道信号灯必须设置语音提示功能。（ ）

答案：√

5.无障碍环境建设仅限于城市地区。（ ）

答案：×

《残疾预防和残疾人康复条例》



《残疾预防和残疾人康复条例》是为预防残疾的发生、减轻残疾程度，帮助残疾人恢复或者补偿功能，促进残疾人平等、充分地参与社会生活，发展残疾预防和残疾人康复事业，根据《中华人民共和国残疾人保障法》制定。由国务院于2017年2月7日发布，自2017年7月1日起施行。

《残疾预防和残疾人康复条例》，首次以法规的形式明确了国家、社会、公民在残疾预防和残疾人康复工作中的责任，必将为实现残疾人“人人享有康复服务”的目标提供有力保障，为健康中国保驾护航。

一、法条节选

第七条

社会各界应当关心、支持和参与残疾预防和残疾人康复事业。

新闻媒体应当积极开展残疾预防和残疾人康复的公益宣传。

国家鼓励和支持组织、个人提供残疾预防和残疾人康复服务，捐助残疾预防和残疾人康复事业，兴建相关公益设施。

第十九条

康复机构应当具有符合无障碍环境建设要求的服务场所以及与所提供康复服务相适应的专业技术人员、设施设备条件，建立完善的康复服务管理制度。

第二十二条

从事残疾人康复服务的人员应当具有人道主义精神，遵守职业道德，学习掌握必要的专业知识和技能并能够熟练运用；有关法律、行政法规规定需要取得相应资格的，还应当依法取得相应的资格。

第三十二条

地方各级人民政府和县级以上人民政府有关部门未依照本条例规定履行残疾预防和残疾人康复工作职责，或者滥用职权、玩忽职守、徇私舞弊的，依法对负有责任的领导人员和直接责任人员给予处分。

第三十三条

医疗卫生机构、康复机构及其工作人员未依照本条例规定开展残疾预防和残疾人康复工作的，由有关主管部门按照各自职责分工责令改正，给予警告；情节严重的，责令暂停相关执业活动，依法对负有责任的领导人员和直接责任人员给予处分。

二、案例分享

基本案情

2023年3月底，太原市残疾人联合会接到多名残疾儿童家长的求助，反映太原市某康复机构存在预收康复培训费用后未及时退还救助金及剩余课时费用的行为。该康复机构在收到省政府民生实事项目下发的每人最高不超过1.6万元的补贴资金后，未按规定及时补贴给残疾儿童家庭，且突然停业，给众多家庭造成重大困扰。后经律师和工作人员的努力谈判，康复机构仍未履行退费义务。而后律师立即起草并建议市残联以红头文件形式发送《关于督促贵公司尽快返还残疾儿童康复救助补贴的函》。康复机构在收到函件后，迅速出具了《退费清单》并按清单退还了相关费用，成功为多位残疾儿童家庭追回了应得的康复救助金及剩余课时培训费用。



典型意义 依法保障残疾人康复服务权益

《残疾预防和残疾人康复条例》第十九条规定，康复机构应具备符合无障碍环境要求的服务场所、专业技术人员及设施设备，建立完善管理制度，并依法提供安全有效的康复服务；县级以上人民政府有关部门应加强监管，残疾人联合会应汇总发布机构信息并接受政府委托实施监督。本案表明，必须严格落实康复机构准入标准和服务规范，强化政府监管职责及残联监督职能，确保康复服务安全、透明、有效，切实维护残疾人群体康复权益，助力残疾人事业高质量发展。

三、答题练习

单选题

1.根据《残疾预防和残疾人康复条例》规定，残疾预防和残疾人康复工作的方针是？（ ）

- A.康复为主，治疗为辅
- B.预防为主，预防与康复相结合
- C.政府主导，社会参与
- D.自愿参与，市场驱动

答案：B

2.某县在推进先天性耳聋防治项目时，由某部门统筹协调新生儿听力筛查、康复训练补贴发放及特殊教育学校建设，并在省级专项督查中获得先进表彰。该案例中履行核心职能的部门是？（ ）

- A.乡镇人民政府、街道办事处
- B.基层医疗卫生机构
- C.中国残疾人联合会及其地方组织
- D.县级以上人民政府残疾人工作委员会

答案：D

3.根据宪法，根据《残疾预防和残疾人康复条例》，县级以上人民政府在残疾预防工作中需承担以下哪些职责？（ ）

- A.提供资金支持
- B.实施残疾监测、制定预防计划、开展宣传教育
- C.直接开展残疾预防医疗工作
- D.监督残联工作，不参与具体预防

答案：B

4.根据《残疾预防和残疾人康复条例》，规定的残疾儿童康复救助制度覆盖的年龄范围是？（ ）

- A.0-6岁
- B.0-12岁
- C.6-12岁
- D.12-18岁

答案：A

5.某地一名8岁听障儿童患儿错过了人工耳蜗植入最佳时机。经了解，该听障儿童监护人误认为政府已经进行全覆盖筛查，所以并没有及时带孩子去做检查。此案例中监护人违反的核心义务是？（ ）

- A. 定期进行家庭康复训练
- B. 保证未成年人接受政府规定的免费筛查与干预
- C. 主动向社区报告发育异常迹象
- D. 自主选择商业保险规避残疾风险

答案：B

多选题

1.根据《残疾预防和残疾人康复条例》，以下哪些部门在开展工作时应当针对特定致残因素采取措施以减少残疾发生？（ ）

- A. 公安部门在交通安全管理中针对事故致残因素
- B. 安全生产监督管理部门在生产安全工作中针对事故致残因素
- C. 食品安全监督管理部门在食品安全工作中针对环境污染致残因素
- D. 药品监督管理部门在药品安全工作中针对药品安全致残因素

答案：ABD

2.根据《残疾预防和残疾人康复条例》，残疾预防和残疾人康复工作的参与主体包括？（ ）

- A.县级以上人民政府
- B.乡镇人民政府
- C.街道办事处
- D.社区基层组织

答案：ABC

3.以下哪些属于《残疾预防和残疾人康复条例》中所称的“残疾预防”和“残疾人康复”的内容？（ ）

- A.避免个人心理功能的丧失

- B.防止全部丧失正常参与社会活动的能力
- C.在残疾发生后综合运用医学措施帮助残疾人恢复功能
- D.对残疾人进行歧视和隔离

答案：ABC

4.根据《残疾预防和残疾人康复条例》，卫生主管部门的残疾预防措施包括？（ ）

- A.孕前和孕产期保健
- B.传染病防控
- C.交通安全管理
- D.临床早期康复介入

答案：ABD

5.根据《残疾预防和残疾人康复条例》，社会各界在残疾预防和残疾人康复事业中的责任包括？（ ）

- A.关心和支持
- B.参与
- C.提供捐助
- D.兴建公益设施

答案：ABCD

判断题

1.县级以上人民政府应当优先开展残疾儿童康复工作，实行康复与教育相结合。（ ）

答案：√

2.医疗卫生机构在开展孕前检查时，无需提供残疾预防的医学指导。（ ）

答案：×

3.县级以上人民政府应当将残疾人社区康复纳入社区公共服务体系。（ ）

答案：×

4.残疾预防和残疾人康复条例要求，医疗机构应当对新生儿进行免费听力筛查。（ ）

答案：√

5.疾病预防工作应当覆盖全人群和全生命周期，以社区和家庭为基础，坚持普遍预防和重点防控相结合。（ ）

答案：√

“川渝助残·与法同行”普法宣传⑥

《残疾人教育条例》



《中华人民共和国残疾人教育条例》是我国第一部有关残疾人教育的专项法规，它的颁布实施，将从法律上进一步保障我国残疾人平等受教育的权利，促进残疾人教育事业的发展。

2017年1月11日，《残疾人教育条例》经国务院第161次常务会议修订通过，并于当年5月1日起正式施行。《残疾人教育条例》的修订是保障残疾人平等受教育权的重大举措，充分体现了党和政府对残疾人教育事业的高度重视，对于维护教育公平与社会公正、促进我国特殊教育事业发展将产生重大而深远的影响。

一、法条节选

第二条

国家保障残疾人享有平等接受教育的权利，禁止任何基于残疾的教育歧视。

残疾人教育应当贯彻国家的教育方针，并根据残疾人的身心特性和需要，全面提高其素质，为残疾人平等地参与社会生活创造条件。

第七条

学前教育机构、各级各类学校及其他教育机构应当依照本条例以及国家有关法律、法规的规定，实施残疾人教育；对符合法律、法规规定条件的残疾人申请入学，不得拒绝招收。

第十四条

残疾儿童、少年接受义务教育的入学年龄和年限，应当与当地儿童、少年接受义务教育的入学年龄和年限相同；必要时，其入学年龄和在校年龄可以适当提高。

第三十六条

县级以上人民政府教育行政部门以及其他有关部门、学校应当充分利用现代信息技术，以远程教育等方式为残疾人接受成人高等教育、高等教育自学考试等提供便利和帮助，根据实际情况开设适合残疾人学习的专业、课程，采取灵活开放的教学和管理模式，支持残疾人顺利完成学业。

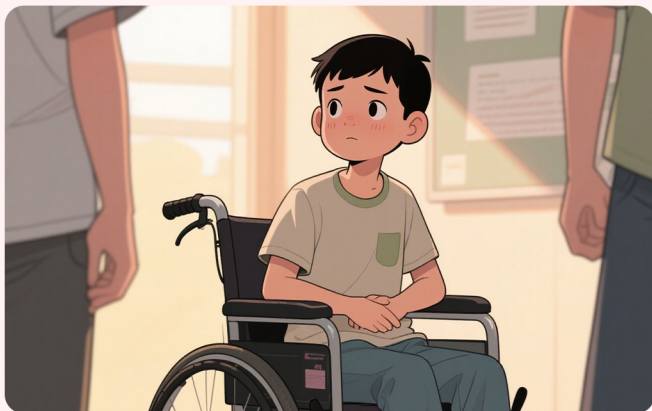
第四十条

县级以上人民政府应当重视从事残疾人教育的教师培养、培训工作，并采取措施逐步提高他们的地位和待遇，改善他们的工作环境和条件，鼓励教师终身从事残疾人教育事业。

二、案例分享

基本案情

某市人民检察院发现辖区内部分残疾未成年人存在休学、失学或辍学问题，部分学校未积极劝返复学或提供“送教上门”服务，导致其长期未接受义务教育。人民检察院成立联合办案组，排查发现多名失学儿童后，向区教育委员会发出行政公益诉讼诉前检察建议，要求依法保障残疾未成年人受教育权。区教委随即整改，并解决康复学生及盲人儿童就近入学难题。后续专项监督中，检察机关联合残联开展帮扶救助及普法活动，切实维护残疾未成年人权益。



典型意义 依法保障残疾未成年人受教育权

《残疾人教育条例》第十条规定，地方各级人民政府应当根据残疾人的数量、分布状况和残疾类别等因素，合理设置特殊教育学校，并采取措施改善特殊教育学校办学条件，保障残疾儿童、少年接受义务教育。第十五条规定，对因身体条件不能到学校就读的残疾儿童、少年，教育行政部门应当组织提供送教上门或者远程教育等服务，并纳入学籍管理。本案表明，必须强化法律监督与行政履职的协同，完善特殊教育支持体系，确保残疾未成年人平等享有受教育权，助力其融入社会、实现全面发展。

三、答题练习

单选题

1.根据《残疾人教育条例》规定，全国残疾人教育工作的主管机关是？（ ）

- A.国务院民政部门
- B.国务院教育行政部门
- C.中国残疾人联合会
- D.县级以上地方人民政府

答案：B

2.某市一所民办幼儿园因拒绝接收一名5岁轻度自闭症儿童入园，被家长投诉至教育部门。经调查，该园以“不具备特教条件”为由拒绝，但实际已配备持证特教教师。教育部门责令其改正并依法处理，这体现了条例对学前教育机构的哪项要求？（ ）

- A.经专业评估后可选择性接收
- B.报备教育主管部门后方可接收
- C.不得以残疾为由拒绝适龄儿童
- D.对已完成康复训练的儿童开放

答案：C

3.根据《残疾人教育条例》规定，招收残疾幼儿的学前教育机构必须？（ ）

- A.独立配备所有康复设施和专业人员
- B.与其他康复机构合作实施康复训练
- C.提供保育服务
- D.将残疾幼儿送至特殊教育学校

答案：B

4.根据《残疾人教育条例》规定，适龄残疾儿童少年接受义务教育的入学原则是？（ ）

- A.必须进入特殊教育学校
- B.在指定普通学校就读
- C.就近到普通学校入学（若适应普通教育）
- D.由家长自行选择教育方式

答案：C

5.根据《残疾人教育条例》，某市一名10岁孤独症儿童因康复训练需要，经教育部门评估后于2023年9月以“超龄”身份入读普通小学二年级，并允许其义务教育年限延长2年。该案例体现的是？（ ）

- A. 残疾儿童须严格执行户籍所在地入学政策
- B. 建立入学年龄与年限的弹性调整机制
- C. 仅批准特殊教育学校学制延长申请
- D. 由市级教育部门统一设定入学年龄上限

答案：B

多选题

1.根据《残疾人教育条例》规定，实施学前教育的机构包括？（ ）

- A.普通幼儿园
- B.特殊教育学校
- C.残疾儿童福利机构
- D.社区医院

答案：ABC

2.根据《残疾人教育条例》规定，为残疾人提供远程教育便利的部门包括？（ ）

- A.企业单位
- B.残疾人联合会
- C.县级以上教育行政部门
- D.学校

答案：CD

3.根据《残疾人教育条例》规定，对于残疾人教育，设区的市级以上地方人民政府可以采取的措施包括？（ ）

- A.举办特殊教育学校
- B.支持高等学校设置特殊教育学院

C.开设适合残疾人的专业

D.提供远程教育

答案：AB

4.根据《残疾人教育条例》，县级以上人民政府对于从事残疾人教育的教师，应采取哪些措施？

()

A.提高他们的地位和待遇

B.改善他们的工作环境和条件

C.鼓励教师转行

D.鼓励教师终身从事残疾人教育事业

答案：ABD

5.根据《残疾人教育条例》，为残疾幼儿家庭提供早期干预咨询指导的机构包括？ ()

A.卫生保健机构

B.学前教育机构

C.儿童福利机构

D.社区居委会

答案：AB

判断题

1.特殊教育学校应当为残疾学生提供免费的教科书和午餐。()

答案：√

2.残疾学生参加国家教育考试时，有权申请合理便利条件，如延长考试时间或提供盲文试卷。

答案：√

()

3.特殊教育学校应当优先接收重度残疾儿童、少年入学。()

答案：√

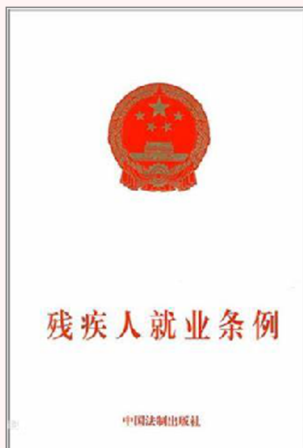
4.县级以上地方人民政府应当根据残疾人教育发展的需要，合理规划特殊教育资源，逐步推进融合教育。()

答案：√

5.残疾人职业教育由普通职业教育机构和特殊职业教育机构实施，以特殊职业教育机构为主。()

答案：×

《残疾人就业条例》



就业是残疾人实现自我价值、融入社会的重要途径。《残疾人就业条例》的颁发，实现以就业促自立，增强了残疾人社会参与感与经济自主权，推动了残疾人就业的公平化和普及化。

《残疾人就业条例》以就业保护和就业促进为宗旨，对保护和促进残疾人就业的形式、内容、政府职责、社会义务、组织实施、保障措施和应当遵循的原则等做出明确规定，以消除或减轻残疾障碍对残疾人平等就业权利实现的影响，促进残疾人与其他人群一道成为经济社会发展的重要力量。

一、法条节选

第二条

国家对残疾人就业实行集中就业与分散就业相结合的方针，促进残疾人就业。

县级以上人民政府应当将残疾人就业纳入国民经济和社会发展规划，并制定优惠政策和具体扶持保护措施，为残疾人就业创造条件。

第十二条

用人单位招用残疾人职工，应当依法与其签订劳动合同或者服务协议。

第十六条

依法征收的残疾人就业保障金应当纳入财政预算，专项用于残疾人职业培训以及为残疾人提供就业服务和就业援助，任何组织或者个人不得贪污、挪用、截留或者私分。残疾人就业保障金征收、使用、管理的具体办法，由国务院财政部门会同国务院有关部门规定。

第十九条

国家鼓励扶持残疾人自主择业、自主创业。对残疾人从事个体经营的，应当依法给予税收优惠，有关部门应当在经营场地等方面给予照顾，并按照规定免收管理类、登记类和证照类的行政事业性收费。

国家对自主择业、自主创业的残疾人在一定期限内给予小额信贷等扶持。

第二十七条

违反本条例规定，用人单位未按照规定缴纳残疾人就业保障金的，由财政部门给予警告，责令限期缴纳；逾期仍不缴纳的，除补缴欠缴数额外，还应当自欠缴之日起，按日加收5‰的滞纳金。

二、案例分享

基本案情

牛某某系左手大拇指缺失残疾人，2019年10月10日入职某物流公司担任叉车工，入职时提交了有效期内叉车证并通过体检。公司要求填写员工登记表，表中列明需填写“有无大病病史、家族病史、工伤史、传染病史”及“其他”栏，牛某某均勾选“无”。2020年7月4日，物流公司以牛某某隐瞒持有残疾人证且不服从工作安排为由解除劳动合同。牛某某申请劳动仲裁，要求公司支付违法解除赔偿金3万元。2020年10月13日，仲裁委裁决物流公司支付赔偿金5860元。牛某某不服仲裁结果，起诉至法院要求赔偿3万元。法院经审理认为，牛某某虽未主动告知残疾情况，但其残疾不影响叉车工作能力（持有有效叉车证且体检合格），物流公司未能证明牛某某不服从工作安排或岗位不适格，单方解除劳动合同缺乏事实及法律依据，最终判决物流公司支付违法解除赔偿金3万元。



典型意义 依法保障残疾人平等就业权利

《残疾人就业条例》第四条规定，用人单位招用人员不得以残疾为由拒绝录用或提高录用标准。第十三条明确，用人单位应为残疾职工提供适当劳动条件和合理便利，不得因残疾解除劳动关系。第十四条强调，若用人单位主张残疾职工不胜任岗位，需提供充分证据并经协商调整，否则不得单方解除劳动合同。法院判决表明，劳动者仅需如实告知与劳动合同直接相关的基本情况，残疾信息若不影响工作能力则无需强制披露。用人单位不得以残疾为由违法解除劳动关系，必须依法保障残疾人平等就业权。

三、答题练习

单选题

1. 影城对肢体残疾员工王某调整工作内容并撤除座椅，导致其无法适应岗位。根据《残疾人就业条例》，影城的行为主要违反了对残疾人职工应当（ ）的法定义务。

- A. 签订书面劳动合同
- B. 提供适合其身体状况的劳动条件
- C. 不得降低劳动报酬
- D. 与其他员工相同的晋升机会

答案：B

2. 根据《残疾人就业条例》规定，残疾人就业保障金的用途不包括以下哪一个？（ ）

- A. 残疾人生活补贴
- B. 残疾人就业服务
- C. 残疾人职业培训
- D. 残疾人就业援助

答案：A

3. 违反《残疾人就业条例》规定，用人单位弄虚作假，虚报支配残疾人就业人数，骗取集中使用残疾人的用人单位享受的税收优惠待遇的，由（ ）依法处理。

- A. 税务机关
- B. 上一级主管部门
- C. 公安机关
- D. 监察机关

答案：A

4.郭女士因左腿稍有残疾被某公司以“有损公司形象”为由拒绝录用。根据《残疾人就业条例》及相关法律法规，该公司的行为属于（ ）。

- A. 合法行使用人自主权
- B. 侵犯残疾人平等就业权
- C. 合理规避企业形象风险
- D. 违反劳动合同法规定

答案：B

5.陈女士因车祸导致右腿被截肢，她去一家公司应聘打字员工作。公司以她残疾为由降低其工资待遇。根据《中华人民共和国残疾人保障法》和《残疾人就业条例》，以下哪一项说法是正确的？（ ）

- A. 公司可以根据陈女士的残疾情况，自行决定其工资待遇。
- B. 只要陈女士同意，公司可以降低其工资待遇。
- C. 公司不得因陈女士的残疾而在劳动报酬方面歧视她。
- D. 公司因为担心陈女士的残疾影响工作，所以有权降低其工资待遇。

答案：C

多选题

1.根据《残疾人就业条例》，县级以上人民政府在残疾人就业中的职责包括？（ ）

- A.制定优惠政策和扶持措施
- B.直接安排残疾人到国有企业就业
- C.优先采购残疾人用人单位的产品
- D.开发适合残疾人的公益性岗位

答案：ACD

2.根据《残疾人就业条例》，用人单位对残疾人职工的义务包括？（ ）

- A.提供适合其身体状况的劳动条件
- B.在晋职晋级中给予优先待遇
- C.定期组织上岗、在岗培训
- D.按最低工资标准支付报酬

答案：AC

3.根据《残疾人就业条例》，国家对自主择业、自主创业的残疾人提供的扶持措施包括？（ ）

- A.依法给予税收优惠
- B.在经营场地等方面给予照顾

C.免收管理类、登记类和证照类的行政事业性收费

D.提供小额信贷扶持

答案：ABCD

4.根据《残疾人就业条例》规定，履行扶持残疾人就业责任和义务的主体包括？（ ）

A.机关

B.团体

C.企业

D.民办非企业单位

答案：ABCD

5.根据《残疾人就业条例》规定，以下哪些行为可能构成犯罪并依法追究刑事责任？（ ）

A.行政机关工作人员滥用职权

B.挪用残疾人就业保障金

C.用人单位未按规定缴纳残疾人就业保障金

D.用人单位虚报安排残疾人就业人数以骗取税收优惠

答案：ABD

判断题

1.用人单位不得以残疾为由拒绝录用符合条件的残疾人。（ ）

答案：√

2.残疾人就业保障金只能用于残疾人职业培训，不得用于其他用途。（ ）

答案：×

3.用人单位安排残疾人就业的比例不得低于本单位在职职工总数的1.5%。（ ）

答案：√

4.用人单位不得以劳务派遣形式安排残疾人就业。（ ）

答案：×

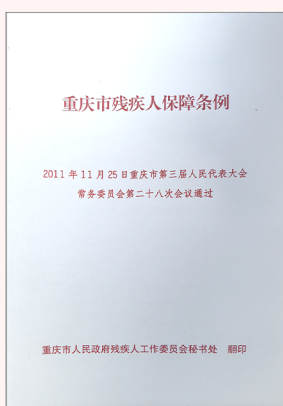
5.政府采购在同等条件下应当优先购买残疾人的产品或服务。（ ）

答案：√

“川渝助残·与法同行”普法宣传⑧

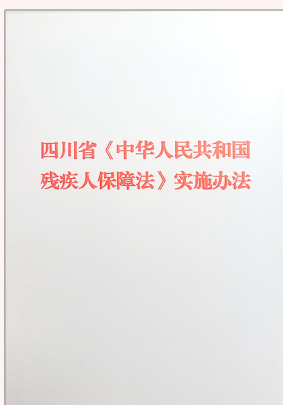
《重庆市残疾人保障条例》和《四川省<中华人民共和国残疾人保障法>实施办法》作为地方性法规，均以落实《残疾人保障法》为核心，结合两地实际，为残疾人权益保障提供了制度支撑。

《重庆市残疾人保障条例》



《重庆市残疾人保障条例》聚焦“城乡统筹”与“智慧助残”，针对山区地形复杂、农村残疾人占比高的特点，创新推出农村危房改造补贴、山区残疾人产业扶持、轨道交通免费等政策，并通过“渝助残”APP集成56项服务，推动残疾人服务智能化、便捷化。

《四川省<中华人民共和国残疾人保障法>实施办法》



《四川省<中华人民共和国残疾人保障法>实施办法》强调“普惠与特惠结合”，在教育、就业、康复等领域细化措施，如设立残疾人教育专项基金、鼓励企业按比例安置残疾人就业、推动康复服务进社区等，尤其注重民族地区残疾人权益保障，在凉山、甘孜等地设立双语特教学校，为少数民族残疾人提供针对性服务。

一、法条节选

《重庆市残疾人保障条例》

第二条

残疾人享有同其他公民同等的权利。

全社会应当理解、尊重、关心、帮助残疾人，支持残疾人事业。

残疾人应当遵守法律、法规，履行应尽的义务，遵守公共秩序，尊重社会公德。

第十九条

从事特殊教育的教师和从事手语、盲文翻译的人员，享受国家规定的特殊教育津贴；从事以上工作十年以上的，发给特殊教育荣誉证书；从事特殊教育累计满十五年，并在特殊教育岗位退休的教师，其享受的特殊教育津贴计入退休金。

从事特殊教育的教师，在职称评定、晋级等方面给予优先照顾。

第四十条

无障碍设施所有人、管理人应当维护和管理无障碍设施，确保无障碍设施的正常使用。

任何组织和个人不得损毁、擅自侵占无障碍设施，或者擅自改变无障碍设施的用途。因特殊情况需要临时占用无障碍设施的，应当经无障碍设施所有权人或者管理人同意，并设置警示标志或者信号设施。临时占用期满，占用单位应当及时恢复原状。

《四川省〈中华人民共和国残疾人保障法〉实施办法》

第十四条

人口30万以上的县（市、区）应当建设一所独立的特殊教育学校；不足30万人口的县（市、区），在市州范围内统筹建设一所特殊教育学校，对不适应在普通教育学校特教班或者随班就读学习的残疾人实施特殊义务教育。对具有在普通教育学校接受教育能力的残疾人，可在普通教育学校附设特殊教育班或者随班就读。

第二十三条

地方各级人民政府开发的适合残疾人就业的公益性岗位，应当按不低于10%的比例优先安排残疾人就业，并按照国家 and 地方性规定给予公益性岗位补贴和社会保险补贴。

第四十五条

公共停车场所应当在最方便的位置设置残疾人专用停车泊位和显著标志，供残疾人免费停放。禁止任何单位和个人占用。

50个以下车位的公共停车场应当设置1个残疾人专用停车泊位，50个以上车位的按不低于2%的比例设置。

二、案例分享

基本案情

王某祥、王某进均为盲人，父子二人单独居住在本村某某寨的集体土地上，与某某村某组农户相邻。2003年，二人利用自有土地及调换土地修建了一条便道，连接某某寨经水库大坝至国道，作为其通行的唯一道路。2012年，高某流转取得某某村某组524亩土地用于生产经营，并受委托在某某寨集中修建居民点。施工过程中，王某祥、王某进修建的便道被挖断，导致便道尽头与居民点地平面形成约20米高落差，便道无法通行且无法恢复。王某祥、王某进起诉某某村民委员会及高某，要求另开通道恢复通行并赔偿交通、误工损失5602元。法院经审理，支持了二人的诉讼请求，判令被告方恢复便道通行并赔偿损失。

典型意义 确保残疾人平等参与社会生活的权利

《重庆市残疾人保障条例》第四十条规定，任何组织和个人不得损毁、擅自侵占无障碍设施，或者擅自改变无障碍设施的用途。因特殊情况需要临时占用无障碍设施的，应当经无障碍设施所有权人或者管理人同意，并设置警示标志或者信号设施。临时占用期满，占用单位应当及时恢复原状。《四川省〈中华人民共和国残疾人保障法〉实施办法》第四十二条规定，地方各级人民政府有关部门和产权单位应当加强对无障碍设施的维护和管理。任何单位和个人不得毁损、擅自占用无障碍设施或者改变无障碍设施的用途。本案表明，建设活动必须充分考虑残疾人无障碍需求，任何单位和个人不得以建设为由损害残疾人通行权益，必须依法采取替代措施，确保残疾人平等参与社会生活的权利得到切实维护。



三、答题练习

单选题

1.根据《重庆市残疾人保障条例》，残疾人就业保障金的主要用途不包括以下哪一项？（ ）

- A. 残疾人职业培训
- B. 用人单位无障碍环境改造
- C. 残疾人家庭生活补贴
- D. 残疾人就业服务

答案：C

2.根据《重庆市残疾人保障条例》，某区2023年开展按比例就业专项检查，发现某科技公司员工总数200人，但仅安排1名残疾人就业，低于法定要求。该公司被责令限期整改，并补缴保障金。此案例反映的法定安排比例是？（ ）

- A. 每百名职工至少安排1名残疾人
- B. 在职职工总数的1.5%需为残疾人
- C. 按员工规模分级设定，100-200人企业安排2名
- D. 依据行业特性浮动，科技企业标准可下调至1%

答案：B

3.李先生是一位视力受损的残疾人，在某公司担任行政助理的职位。近期，由于公司业绩下滑，公司计划进行一轮裁员。李先生非常担心自己会因为残疾而被优先选择下岗。然而，根据《重庆市残疾人保障条例》，以下哪项说法是正确的？（ ）

- A. 公司有权因为业绩下滑而选择让李先生下岗。
- B. 除非公司撤销、解散、停产或破产，否则不得安排李先生下岗。
- C. 只要公司给予足够的赔偿，可以随时安排李先生下岗。
- D. 李先生作为残疾人，在任何情况下都不能被下岗。

答案：B

4.《四川省〈中华人民共和国残疾人保障法〉实施办法》规定，对符合条件的一级、二级重度残疾人发放护理补贴的标准是？（ ）

- A. 由县级政府自行决定
- B. 全省统一为每人每月100元
- C. 根据家庭收入分级发放
- D. 仅对城市户籍残疾人发放

答案：A

5.四川省体育彩票公益金用于发展残疾人体育事业的比例不得低于留本级使用资金的多少？（ ）

- A. 5%
- B. 8%
- C. 10%
- D. 15%

答案：B

多选题

1.《重庆市残疾人保障条例》中关于残疾人社会保障的规定包括哪些？（ ）

- A.建立稳定的经费保障机制
- B.将福利彩票公益金用于发展残疾人事业
- C.对残疾人提供免费法律服务
- D.对贫困残疾人给予生活补贴

答案：AB

2.根据《重庆市残疾人保障条例》，以下哪些措施属于残疾人教育保障的内容？（ ）

- A.普通学校接收适龄残疾儿童随班就读
- B.为残疾学生提供特殊教育教材和辅助器具
- C.对贫困残疾学生实施学费减免和生活补助
- D.普通学校教师必须接受特殊教育培训

答案：ABC

3.某县开发50个公益性岗位（社区服务、环卫），根据《四川省〈中华人民共和国残疾人保障法〉实施办法》，以下做法中违反法律规定的是？（ ）

- A.安排6名残疾人从事社区服务工作
- B.要求残疾人岗位每日工作10小时
- C.未给予公益性岗位社保补贴
- D.与残疾人签订1年期劳动合同

答案：BC

4.《四川省〈中华人民共和国残疾人保障法〉实施办法》中关于残疾人就业保障金的使用范围，正确的包括？（ ）

- A.用于促进地区间残疾人事业平衡发展
- B.支付用人单位超比例安排残疾人的奖励
- C.支持残疾人职业培训与技能竞赛

D. 补贴残疾人自主创业的养老保险费用

答案：ACD

5. 某政务服务中心未提供手语和盲文服务，导致残疾人无法获取政务信息。根据《四川省<中华人民共和国残疾人保障法>实施办法》，下列哪些说法是正确的？（ ）

A. 政务信息公开应采取信息无障碍措施

B. 公共服务机构应为残疾人提供语音、文字提示、手语、盲文等信息交流服务

C. 残疾人家庭住宅无障碍改造可由政府提供资助

D. 地方人民政府有关部门应加强对无障碍设施的维护和管理

答案：AB

判断题

1. 重庆市人民政府应当将残疾人事业经费纳入本级财政预算，并逐年增加投入。（ ）

答案：√

2. 重庆市残疾人保障条例要求，新建住宅小区必须同步建设无障碍设施。（ ）

答案：√

3. 四川省实施办法要求，广播、电视、报刊、网络等大众传播媒体应当宣传残疾人保障的法律、法规，但无需宣传残疾人自立自强和扶残助残先进事迹。（ ）

答案：×

4. 对超比例安排残疾人就业的用人单位，每超1人可按当地月最低工资标准的3倍给予奖励。（ ）

答案：×

5. 残疾人参加集训、演出和比赛期间，所在单位可以暂停其工资福利待遇。（ ）

答案：×