

重庆市第十三人民医院  
蔡家院区建设一期工程

# 环境影响评价公众参与说明

建设单位：重庆市第十三人民医院

二〇二三年五月



## 重庆市第十三人民医院蔡家院区建设一期工程

### 环境影响评价公众参与承诺函

按照环境影响评价工作参与管理要求，重庆市第十三人民医院承诺如下：本单位已按照环境影响评价公众参与的相关要求开展“重庆市第十三人民医院蔡家院区建设一期工程”公众参与工作，在环境影响报告中充分吸纳了工程影响范围内有关单位、专家 and 个人的意见，并将公众参与相关资料存档备查，开展“重庆市第十三人民医院蔡家院区建设一期工程环境”影响评价公众参与说明的内容是客观的、真实的，本单位对环境影响评价公众参与说明的客观性和真实性负全部责任，愿意承担由于公众参与客观性和真实性引发的一切法律后果。



承诺单位：重庆市第十三人民医院

# 目 录

<b>1 概 述.....</b>	<b>1</b>
<b>2 第一次环境影响评价信息公开情况.....</b>	<b>5</b>
2.1 公示内容及日期.....	5
2.2 公开方式.....	5
2.3 公众意见情况.....	5
<b>3 征求意见稿公示情况.....</b>	<b>6</b>
3.1 公示内容及时限.....	6
3.2 公示方式.....	6
3.3 查阅情况.....	9
3.4 公众提出意见情况.....	9
<b>4 其他公众参与情况.....</b>	<b>11</b>
<b>5 公众意见处理情况.....</b>	<b>12</b>

## 1 概述

重庆市第十三人民医院始建于 1953 年，前身是重庆铁路医院，隶属成都铁路局重庆分局，1996 年被评定为西部地区及四川省首批国家二级甲等综合医院，2005 年整体移交重庆市政府，更名为重庆市第十三人民医院，是重庆市卫生健康委员会直属管理的公益二类事业单位，2016 年经重庆市编委审批同意增挂“重庆市老年病医院”牌子。2019 年 7 月获批国家第二批安宁疗护试点单位，8 月在重庆市率先开展安宁疗护工作。2020 年 6 月创建成为重庆市首家老年友善医院并通过老年营养示范病房评价。

“十四五”期间，作为重庆市唯一的老年病医院，在市卫生健康委指引下，为积极应对银发浪潮，医院上下锚定“立足主城、面向全市、服务西南、影响西部”的目标定位，围绕“医院发展以老年健康为中心，学科建设以老年医学为重心，专业方向以老年疾病为核心”，稳步推进“12345”医院战略发展规划，突出老年医学和心脑血管等慢性病管理特点，全面建成集医疗、教学、科研、预防、康养为一体的国家三级甲等综合医院。

为进一步完善医疗基础设施，提高区域医疗服务能力，推动优质医疗资源扩容，促进全市医疗卫生资源合理配置，让更多群众就近享受到优质的医疗资源；第十三人民医院计划在北碚区蔡家组团建设第十三人民医院蔡家院区建设工程，新院区功能定位为一所集医疗、老年康养、教学、科研、预防、保健、康复为一体的现代化国家三级甲等教学综合医院。拟建项目建成后，主要以蔡家组团常驻人口及流动人口为医疗救治对象，医疗服务还将覆盖两江新区的礼嘉组团和悦来组团，承担区域医疗救治，公共卫生服务等基本医疗服务任务，并指导区域基层医疗和公共卫生等，重点优势专科辐射整个周边地区；开展院校合作、院院合作，建设老年健康服务指导中心等 6 大中心，着力打造西部老年医学发展示范先行区和示范样板，为“老年人群的朝阳事业”而不断探索、开拓创新。

重庆市第十三人民医院始建于 1953 年，前身是重庆铁路医院，隶属成都铁路局重庆分局，1996 年被评定为西部地区及四川省首批国家二级甲等综合医院，2005 年整体移交重庆市政府，更名为重庆市第十三人民医院，

是重庆市卫生健康委员会直属管理的公益二类事业单位，2016 年经重庆市编委审批同意增挂“重庆市老年病医院”牌子。2019 年 7 月获批国家第二批安宁疗护试点单位，8 月在重庆市率先开展安宁疗护工作。2020 年 6 月创建成为重庆市首家老年友善医院并通过老年营养示范病房评价。

“十四五”期间，作为重庆市唯一的老年病医院，在市卫生健康委指引下，为积极应对银发浪潮，医院上下锚定“立足主城、面向全市、服务西南、影响西部”的目标定位，围绕“医院发展以老年健康为中心，学科建设以老年医学为重心的专业方向以老年疾病为核心”，稳步推进“12345”医院战略发展规划，突出老年医学和心脑血管等慢性病管理特点，全面建成集医疗、教学、科研、预防、康养为一体的国家三级甲等综合医院。

为进一步完善医疗基础设施，提高区域医疗服务能力，推动优质医疗资源扩容，促进全市医疗卫生资源合理配置，让更多群众就近享受到优质的医疗资源；第十三人民医院计划在北碚区蔡家组团建设第十三人民医院蔡家院区建设工程，新院区功能定位为一所集医疗、老年康养、教学、科研、预防、保健、康复为一体的现代化国家三级甲等教学综合医院。拟建项目建成后，主要以蔡家组团常驻人口及流动人口为医疗救治对象，医疗服务还将覆盖两江新区的礼嘉组团和悦来组团，承担区域医疗救治，公共卫生服务等基本医疗服务任务，并指导区域基层医疗和公共卫生等，重点优势专科辐射整个周边地区；开展院校合作、院院合作，建设老年健康服务指导中心等 6 大中心，着力打造西部老年医学发展示范先行区和示范样板，为“老年人群的朝阳事业”而不断探索、开拓创新。

重庆市第十三人民医院蔡家院区建设工程选址于重庆市北碚区蔡家组团 M48-01/07 地块，总用地面积为 99126.0m<sup>2</sup>，总建筑面积约 252566.63m<sup>2</sup>，总规划 1300 张编制床位，计划分两期实施。结合新院区功能分区考虑将地块分为两大区域：北侧地块为一期地块，主要建设内容包括门诊医技病房综合楼、第二门诊楼、污水处理站、公厕、液氧站，一期工程共规划 600 张编制床位；南侧地块为二期地块，主要包括病房综合楼、科研办公楼、报告厅，二期共规划编制 700 张床位。本次仅实施一期工程部分（即本次评价对象），二期工程待后期实施时单独办理环保手续。

拟建一期工程位于院区北部地块，总用地面积约 76300.00m<sup>2</sup>（其中一期永久用地面积约 58685.00m<sup>2</sup>，临时占用二期用地（室外停车场）面积约 17615m<sup>2</sup>），总建筑面积约 138716.63m<sup>2</sup>，主要建设内容包括 1 栋门诊医技病房综合楼、第二门诊楼（即感染楼）、污水处理站，并配套公厕、液氧站等，以及临时占用二期部分用地修建地面停车场，共设置 600 张编制床位，建成后预计年接待门诊人次可达 44.83 万人次/年，住院约 15.33 万人次/年以及手术总台数约 1.0 万台/年。

另外，拟建项目放射科配置有 DSA（II 类射线装置），CT、DR 机数台（III 类射线装置）以及 MR 放射源装置，上述射线（放射源）设备在使用过程中会产生电离辐射对周围的人员和环境造成不利影响，为保护环境、保障工作人员和公众成员的健康，根据《中华人民共和国放射性污染防治法》等有关法律法规的规定，业主单位需单独针对 II 类射线装置编制环境影响报告表，并单独报重庆市生态环境局审批；III 类射线装置只需单独办理环保登记备案；均不纳入本次评价范围，因此本次评价不再针对辐射环境影响进行评价。

拟建项目已于 2021 年 9 月 1 日取得重庆市发展和改革委员会《关于同意重庆市第十三人民医院蔡家院区建设工程开展前期工作的函》（渝发改社会函〔2021〕423 号，项目代码：2020-500105-84-01-150790）；2022 年 6 月 7 日，重庆市发展和改革委员会下发《关于重庆市第十三人民医院蔡家院区建设一期工程可行性研究报告的批复》（渝发改社会函〔2022〕711 号）；2022 年 6 月 16 日，重庆市卫生健康委员会下发《关于重庆市第十三人民医院蔡家院区建设一期工程可行性研究报告的批复》（渝卫复〔2022〕237 号）；2021 年 11 月 26 日，取得《建设项目选址意见书》（用字第 500109202100016 号）；2022 年 5 月 11 日，重庆市北碚区规划和自然资源局下发《建设用地规划许可证》（地字第 500109202200016 号）。

在环评报告书编制过程中，建设单位严格按照《环境影响评价公众参与办法》（生态环境部令第 4 号）的要求进行公众参与工作。项目第一次环境影响评价信息公开时间为 2022 年 5 月 30 日至 6 月 10 日，采用网络公示，公示内容为工程概况、建设单位名称及联系方式、环评报告编制单位、公众意见表获取方式、提交公众意见表的方式和途径、征求意见有效时间

等。环评报告书征求意见稿于 2023 年 4 月 22 日编制完成，并于 2023 年 4 月 26 日至 5 月 15 日进行了第二次公示，采用网络、现场张贴公告、报纸等多种方式进行公示，公示内容包括建设项目环境影响报告书全文(征求意见稿)、公众意见表、建设单位和环评单位联系方式、公众提出建议的方式和途径等。

公示方式如下：

(1) 网络公示：第一次环境影响评价信息公示和环评报告书征求意见稿公示均通过建设单位官方网站进行公示，上传项目征求意见稿文本、建设项目环境影响评价公众意见表。

(2) 现场公示：环评报告书征求意见稿公示同时在现有医院公告栏以及项目场地张贴公告，并将项目环评征求意见稿纸质版放置在建设单位蔡家院区建设工程项目管理办公室以供查阅。

(3) 报纸公示：环评报告书征求意见稿公示期间，先后两次在《重庆晚报》刊登公示信息，多渠道告知广大群众关于项目情况。

本次公众参与公示载体、公示内容、公示日期等，均符合《环境影响评价公众参与办法》(生态环境部令第 4 号)相关要求。

项目第一次公示和征求意见稿公示期间均未收到公众来电、来函等关于本项目的任何反馈意见。

## 2 第一次环境影响评价信息公开情况

### 2.1 公示内容及日期

2022 年 5 月 30 日至 6 月 10 日，建设单位在医院官网进行了第一次环境影响评价信息公示。公示信息内容主要包括工程概况、建设单位名称及联系方式、环评报告编制单位、公众意见表获取方式、提交公众意见表的方式和途径、征求意见有效时间等。

建设单位于 2022 年 5 月 25 日正式委托环评单位开展环评工作，因此主要公示内容及日期与《环境影响评价公众参与办法》要求符合。

### 2.2 公开方式

第一次环境影响评价信息公开采用网络公示，公示地址为医院官网，链接：<http://www.13hospital.cn/home/detail/news?id=2732>。



图 2.2-1 第一次网络公示截图

项目第一次公示在医院官网平台进行，满足《环境影响评价公众参与办法》相关要求。

### 2.3 公众意见情况

自 2022 年 5 月 30 日起第一次环境影响评价信息公示以来，建设单位和环评单位均未收到公众任何反馈意见。



### 3 征求意见稿公示情况

#### 3.1 公示内容及时限

项目环评报告书征求意见稿于 2023 年 4 月 22 日编制完成，并于 2023 年 4 月 26 日至 5 月 11 日进行了第二次公示，公示内容如下：

（1）建设项目环境影响报告书征求意见稿全文的网络连接及查阅纸质版报告书的方式和途径。

（2）明确征求意见的范围，上传公众意见表样表供公众下载。

（3）明确公众提出意见的方式和途径，注明公示的起止时间。

综上所述，项目公众参与第二次公示内容和时限符合《环境影响评价公众参与办法》（生态环境部令第 4 号）要求。

#### 3.2 公示方式

##### 3.2.1 网络

建设单位于 2023 年 4 月 26 日起在医院官网上进行了第二次公示，公示时间为自公示之日起 10 个工作日，公示链接：<http://www.13hospital.cn/home/detail/news?id=3129>。医院官方网站是公众了解建设项目情况的窗口，广泛被群众所认知，因此在此网站进行第二次公示可到广大群众进行浏览、下载文本，了解项目建设情况，为提出公众意见提供有效支撑。

因此，载体选择和公示时限符合《环境影响评价公众参与办法》（生态环境部令第 4 号）要求。



图 3.2-1 第二次网络公示截图

### 3.2.2 报纸

本项目在第二次网上公示期间，先后于 2023 年 4 月 27 日、5 月 4 日在《重庆晚报》上进行刊登，公示。

《重庆晚报》为面向大众的重庆本土综合性都市报，面向重庆 38 个区县、以及全国和海外发行。项目位于重庆市主城区北碚区，项目使用主城区知名的重庆晚报刊登项目公示内容，载体选择符合《环境影响评价公众参与办法》（生态环境部令第 4 号）要求。



图 3.2-2 2023 年 4 月 27 日重庆晚报公示截图





图 3.2-3 2023 年 5 月 4 日重庆晚报公示截图

### 3.2.3 现场公示

建设单位于 2023 年 4 月 26 日至 5 月 11 日在医院现址公告栏以及蔡家院区项目场地、金科金辉美院 D 区现场张贴公告，便于附近群众观看，张贴区域选取和公示时间符合《环境影响评价公众参与办法》（生态环境部令第 4 号）要求。

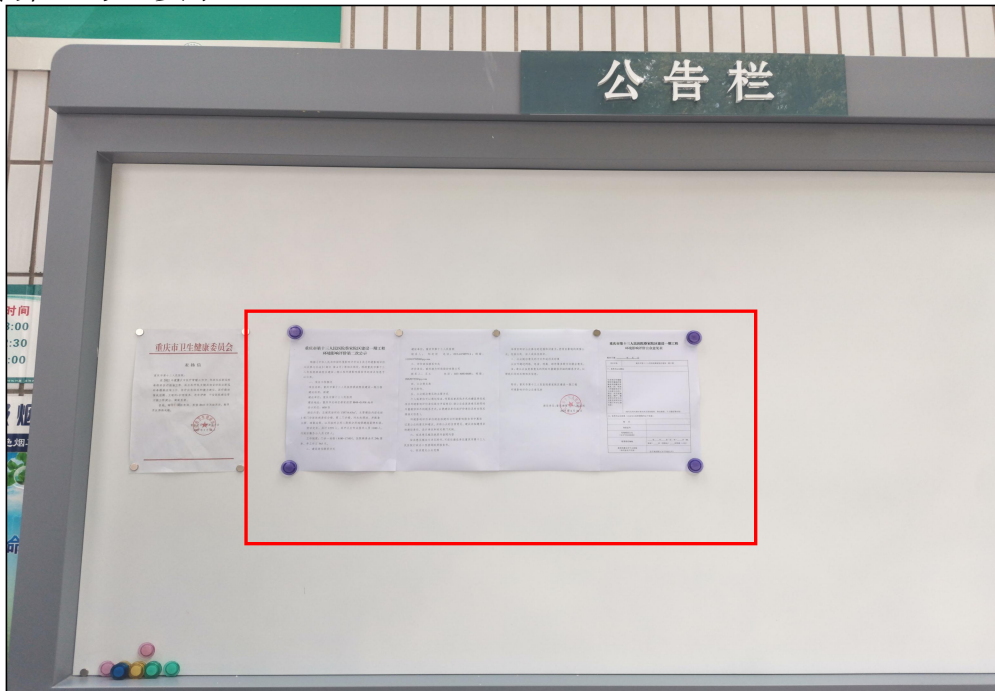


图 3.2-4 现有医院公告栏现场公示截图

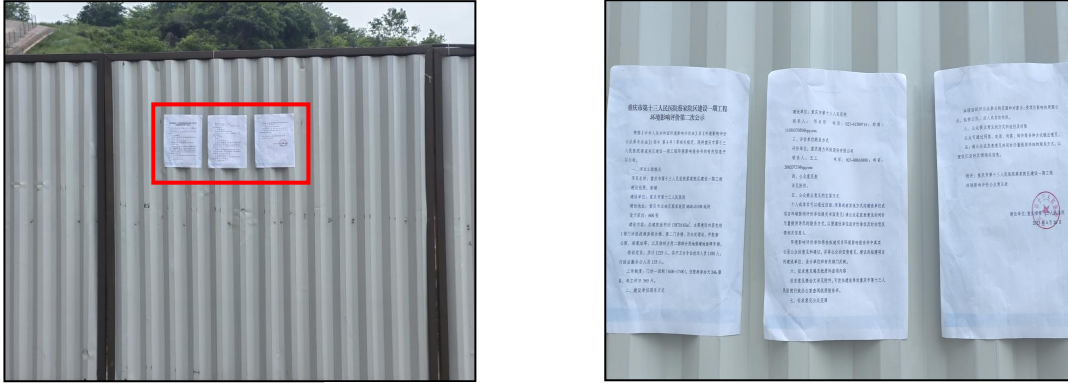


图 3.2-5 拟建项目现场公告



图 3.2-6 场址附近金科金辉美院 D 区小区出入口现场公告

### 3.2.4 其他方式

项目公示期间共采取网上、报纸和现场三种方式公示，未采取其他公示方式。

### 3.3 查阅情况

项目全文文本放置于重庆市第十三人民医院蔡家院区建设工程项目管理办公室内，该办公室作为公示期间的报告纸质版查阅场所。公众如想进一步了解项目情况和环境影响评价的内容，可向建设单位或其委托的环境影响评价机构索取环境影响报告书（征求意见稿）和其他相关补充信息。征求意见稿公示期间，未有群众前来查阅环境影响报告书征求意见稿。

### 3.4 公众提出意见情况

（1）项目在 2023 年 4 月 26 日至 5 月 11 日征求意见稿公示期间，医院蔡家院区建设工程项目管理办公室未收到公众查阅申请。

（2）建设单位和环评单位联系人邮箱均未收到公众邮件、公参调查表。

(3) 建设单位于 2023 年 5 月 5 日接到蔡家院区旁金科金辉美院 D 区一名居民的咨询电话，该居民咨询蔡家院区的污水处理站与所在小区之间的相对位置关系，建设单位将医院概况、污水处理站的位置及相互距离明确告知对方，并同时说明污水处理站配套有废气收集处理设施，该居民表示接受，未提出其他意见。除此之外，环评单位、建设单位未收到其他公众来电、来函关于本项目的反馈意见。

## 4 其他公众参与情况

本项目在网上公示、现场张贴、报刊刊登公示期间，均未收到公众反馈意见。

项目公示过程中没有公众对本项目的建设提出意见和建议，不属于《环境影响评价公众参与办法》（生态环境部令第4号）第十四条“环境影响方面公众质疑性意见多的建设项目”。因此，建设单位未采用其他方式进行深度公众参与。项目公示期间未收到公众提出的意见，故项目不再进行公众座谈会、听证会、专家论证会及其他宣传科普情况。

## 5 公众意见处理情况

本项目在 2022 年 5 月 30 日至 6 月 12 日第一次环境影响评价信息公开期间，2023 年 4 月 26 日至 5 月 11 日征求意见稿公示期间，除建设单位接到蔡家院区旁金科金辉美院 D 区一名居民的咨询电话，该居民咨询蔡家院区的污水处理站与所在小区之间的相对位置关系，建设单位将医院概况、污水处理站的位置及相互距离明确告知对方，并同时说明污水处理站配套有废气收集处理设施，该居民表示接受，未提出其他意见。除此之外，环评单位、建设单位未收到其他公众来电、来函关于本项目的反馈意见。项目将按照环评报告书提出的污染防治措施进行建设，确保项目服务期达标排放。